

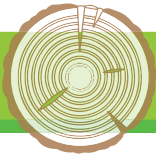


ກະຊວງອຸດສາຫະກຳ ແລະ ການຄ້າ
Ministry of Industry and Commerce



ການຄວບຄຸມຕ່ອງໂສ້ ການສະໜອງໄມ້ ແລະ ການກວດກາ ຢັ້ງຢືນຄວາມຖືກຕ້ອງ





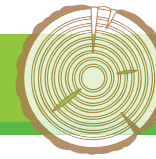
ສົ່ງເສີມການຄຸ້ມຄອງປ່າໄມ້ທີ່ດີໃນ ສປປ ລາວ

ປ່າໄມ້ ມີບົດບາດທີ່ສໍາຄັນຕໍ່ການຫຼຸດຜ່ອນ ການປ່ຽນແປງດິນຟ້າອາກາດ, ການປົກປັກຮັກສາຊີວະນາໆພັນ ແລະ ການພັດທະນາເສດຖະກິດຂອງ ສປປ ລາວ. ແຕ່ຢ່າງໃດກໍ່ຕາມ, ປ່າໄມ້ ຍັງໄດ້ຮັບໄພຂົ່ມຂູ່ ຈາກການຫັນປ່ຽນທີ່ດິນປ່າໄມ້ ເພື່ອນໍາໃຊ້ໃນຈຸດປະສົງອື່ນໆ ແລະ ການຂຸດຄົ້ນໄມ້ທີ່ຜິດກົດໝາຍ.

ເພື່ອສົ່ງເສີມການຄຸ້ມຄອງປ່າໄມ້ທີ່ດີ ໃນຂະແໜງການປ່າໄມ້, ລັດຖະບານແຫ່ງ ສປປ ລາວ ແມ່ນກໍາລັງສຸມໃສ່ ແຜນງານ ການຈັດຕັ້ງປະຕິບັດກົດໝາຍປ່າໄມ້, ການຄຸ້ມຄອງ ແລະ ການຄ້າໄມ້ (FLEGT). ເນື້ອໃນຫຼັກ ຂອງແຜນງານ FLEGT, ແມ່ນການສ້າງ ຂໍ້ຕົກລົງ ເພື່ອການເຂົ້າເປັນຄູ່ຮ່ວມການຄ້າໄມ້ແບບສະໝັກກໃຈ (VPA) ລະຫວ່າງ ສະຫະພາບເອີຣົບ ແລະ ບັນດາປະເທດຜູ້ຜະລິດໄມ້. ນັບແຕ່ປີ 2017, ລັດຖະບານແຫ່ງ ສປປ ລາວ ໄດ້ລິເລີ່ມການເຈລະຈາ ກ່ຽວກັບ ແຜນງານ FLEGT VPA ກັບ ສະຫະພາບເອີຣົບ ເພື່ອແກ້ໄຂ ບັນຫາການຂຸດຄົ້ນໄມ້ທີ່ຜິດກົດໝາຍ ແລະ ຮັບປະກັນວ່າ ໄມ້ທີ່ນໍາໃຊ້ຢູ່ພາຍໃນປະເທດ ແລະ ສົ່ງອອກ ເປັນໄມ້ທີ່ຖືກຕ້ອງຕາມກົດໝາຍ.

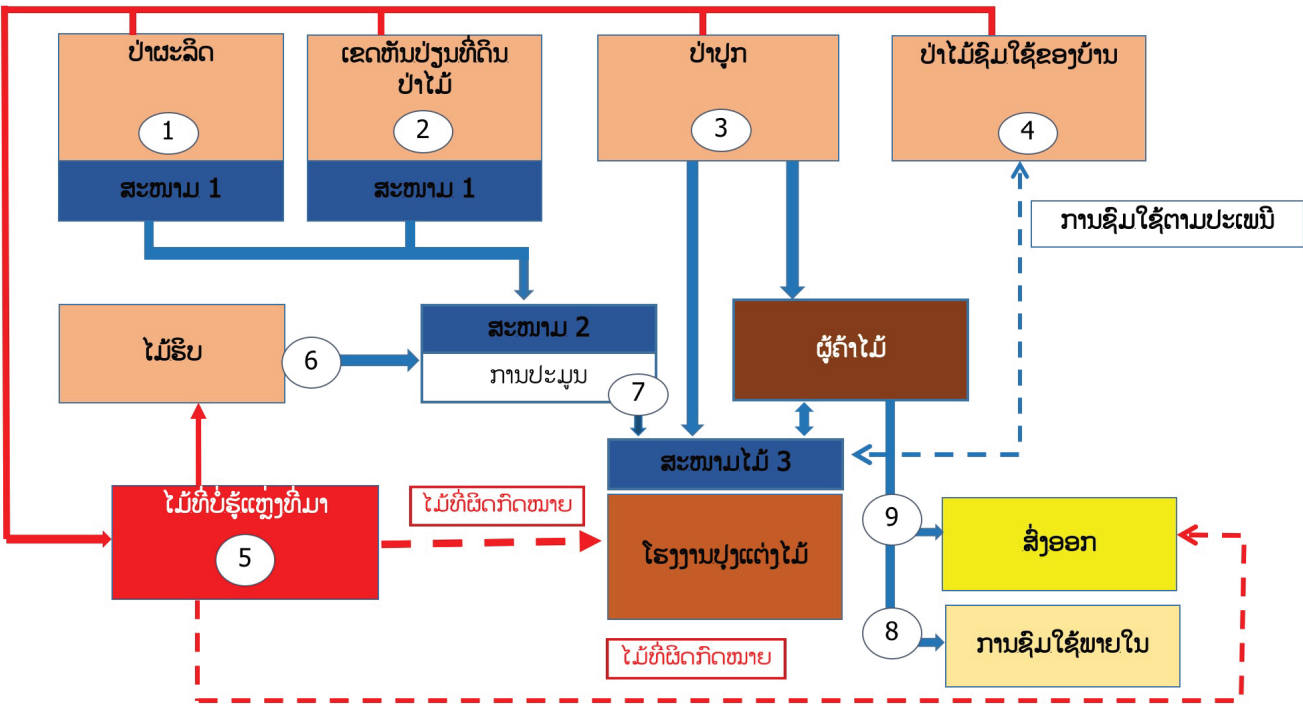


ເປົ້າໝາຍສຸດທ້າຍ ຂອງຂະບວນການປົກສາຫາລື ລະຫວ່າງ ບັນດາພາກສ່ວນທີ່ກ່ຽວຂ້ອງ ຈາກພາກລັດ, ພາກເອກະຊົນ ແລະ ອົງການຈັດຕັ້ງທາງສັງຄົມ ຂອງ ສປປ ລາວ ແມ່ນເພື່ອສ້າງ ລະບົບຄ້າປະກັນໄມ້ທີ່ຖືກຕ້ອງຕາມກົດໝາຍ (TLAS), ທີ່ເປັນສ່ວນສໍາຄັນຂອງ ຂໍ້ຕົກລົງ ການເຂົ້າເປັນຄູ່ຮ່ວມສັນຍາການຄ້າໄມ້ ແບບສະໝັກກໃຈ. ພາຍໃຕ້ລະບົບດັ່ງກ່າວ, ບັນດາຫຼັກຖານທີ່ກ່ຽວຂ້ອງ ແມ່ນມີຄວາມຈໍາເປັນຕໍ່ກັບການ ຍືນຍັນວ່າ ໄມ້ຖືກຜະລິດຕາມກົດໝາຍ ແລະ ສາມາດຕິດຕາມແຫຼ່ງທີ່ມາຂອງໄມ້ ຍ້ອນຫຼັງໄດ້. ທັງນີ້ ມັນຮຽກຮ້ອງໃຫ້ມີກົນໄກ ໃນການຄວບຄຸມຕ່ອງໂສ້ການສະໜອງໄມ້ ແລະ ການກວດກາຢັ້ງຢືນຄວາມຖືກຕ້ອງ ຕາມຂໍ້ກໍານົດຂອງ ນິຍາມໄມ້ທີ່ຖືກຕ້ອງຕາມກົດໝາຍ ແລະ ຕ່ອງໂສ້ການສະໜອງໄມ້.



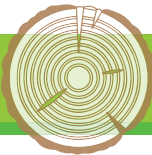
ແຫຼ່ງທີ່ມາຂອງໄມ້ໃນ ສປປ ລາວ

- ໃນ ສປປ ລາວ ມີ 4 ແຫຼ່ງທີ່ມາຂອງໄມ້ ຕົ້ນຕໍ ເຊັ່ນ: ປ່າຜະລິດ, ເຂດຫັນປ່ຽນທີ່ດິນປ່າໄມ້, ປ່າປູກ, ປ່າໄມ້ຊົມໃຊ້ຂອງບ້ານ
- ໄມ້ ຈາກປ່າຜະລິດ ແລະ ເຂດຫັນປ່ຽນທີ່ດິນປ່າໄມ້, ທໍາອິດ ແມ່ນໄດ້ທ້ອນໂຮມ ຢູ່ໃນປ່າ ຫຼື ຢູ່ໃກ້ກັບເຂດຂຸດຄົ້ນ ເອີ້ນວ່າ: ສະໜາມ 1
 - ໄມ້ ໄດ້ເຄື່ອນຍ້າຍ ມາຍັງສະໜາມ 2, ທີ່ເປັນຈຸດໃຈກາງ ທີ່ໃກ້ກັບ ເຂດປ່າຜະລິດ ແລະ ເຂດຫັນປ່ຽນທີ່ດິນປ່າໄມ້ ເຊິ່ງມີການວັດແທກ ແລະ ຈັດຊື້ນຄຸນນະພາບໄມ້ທ່ອນ.
 - ໄມ້ ຈາກປ່າປູກ ທີ່ບໍ່ແມ່ນຊະນິດພັນໄມ້ພື້ນເມືອງ ແມ່ນສາມາດຂົນສົ່ງໄດ້ໂດຍກົງ ຜ່ານ ຜູ້ຄ້າໄມ້ ໄປຫາໂຮງງານປຸງແຕ່ງ ຫຼື ໄປຫາຈຸດສົ່ງອອກ.
 - ໄມ້ ຈາກປ່າໄມ້ຂອງບ້ານ ແມ່ນຈໍາກັດໃຫ້ນໍາໃຊ້ໄດ້ສະເພາະຕາມປະເພນີເທົ່ານັ້ນ ແລະ ບໍ່ສາມາດນໍາໃຊ້ເຂົ້າໃນຈຸດປະສົງທາງດ້ານການຄ້າໄດ້.



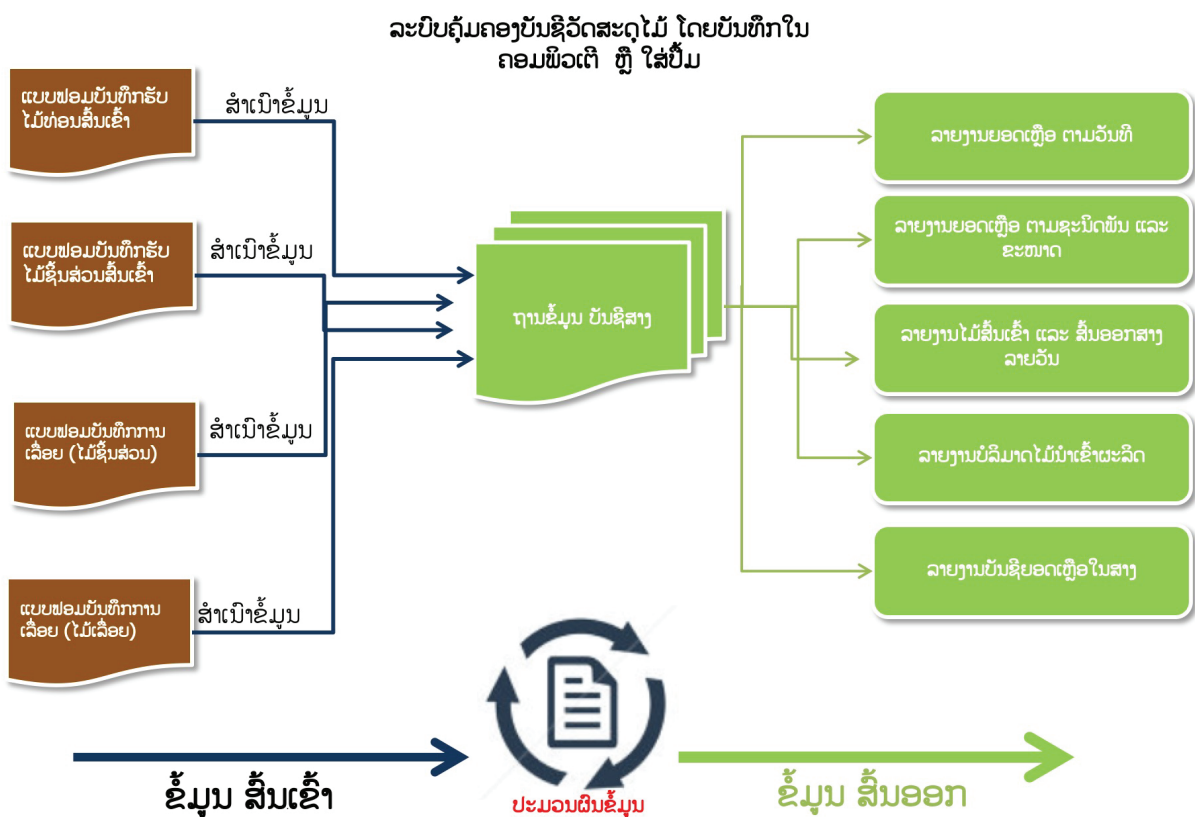
ໄມ້ ທີ່ມາຈາກ 4 ແຫຼ່ງຕົ້ນຕໍນີ້ ຫາກມີການຂຸດຄົ້ນທີ່ບໍ່ຖືກຕ້ອງຕາມກົດໝາຍ ແລະ ບໍ່ສາມາດຕິດຕາມແຫຼ່ງທີ່ມາຂອງໄມ້ຢ່ອນຫຼັງໄດ້ ແມ່ນຕ້ອງໄດ້ຮັບ ເປັນຂອງລັດ ໂດຍເຈົ້າໜ້າທີ່ລັດ ທີ່ກ່ຽວຂ້ອງ.

ອີງຕາມ ຄໍາສັ່ງເລກທີ 15/ນຍ ຂອງນາຍົກລັດຖະມົນຕີ ໄມ້ທັງໝົດ ທີ່ຂຸດຄົ້ນຈາກເຂດປ່າຜະລິດ ແລະ ເຂດຫັນປ່ຽນທີ່ດິນປ່າໄມ້ ແລະ ໄມ້ຮີບ ແມ່ນ ຕ້ອງໄດ້ຈັດການປະມຸນຢ່າງເປັນທາງການ ຢູ່ສະໜາມ 2 ກ່ອນທີ່ຈະສະໜອງໄມ້ ເຂົ້າໃນຕ້ອງໂສ້ການສະໜອງໄມ້ໃຫ້ແກ່ໂຮງງານປຸງແຕ່ງໄມ້ ເຊິ່ງເອີ້ນວ່າ ສະໜາມ 3. ໄມ້ທັງໝົດ ຕ້ອງໄດ້ຮັບການປຸງແຕ່ງ ໂດຍໂຮງງານອຸດສາຫະກຳປຸງແຕ່ງໄມ້ພາຍໃນປະເທດ, ທີ່ອະນຸຍາດໃຫ້ສົ່ງອອກໄດ້ສະເພາະຜະລິດຕະ ພັນໄມ້ສໍາເລັດຮູບເທົ່ານັ້ນ. ໂດຍທົ່ວໄປແລ້ວ, ໄມ້ຕ້ອງໄດ້ຜ່ານສະໜາມ 3 ສະນັ້ນຈຶ່ງກ່ຽວຂ້ອງກັບການຄວບຄຸມຕ້ອງໂສ້ການສະໜອງໄມ້ ແລະ ການ ກວດກາຢັ້ງຢືນຄວາມຖືກຕ້ອງ.

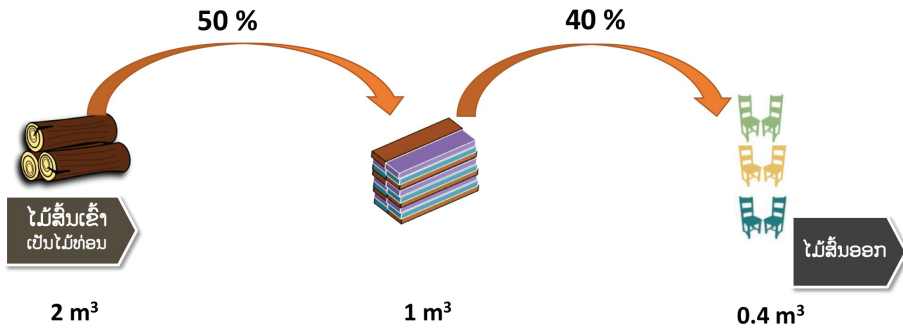


ການຄວບຄຸມຕ້ອງໂສ້ການສະໜອງໄມ້ ໃນຂະບວນການປຸງແຕ່ງ ແລະ ການຄ້າໄມ້

ການຄວບຄຸມ ແລະ ການບັນທຶກ ວັດຖຸດິບໄມ້ສິ້ນເຂົ້າ ແລະ ສິ້ນອອກ ແມ່ນປັດໃຈທີ່ສໍາຄັນຂອງຕ້ອງໂສ້ການສະໜອງໄມ້ ທີ່ຖືກຕ້ອງຕາມກົດໝາຍ. ຢູ່ຈຸດການເອົາໄມ້ ເຂົ້າໃນສະໜາມ 3, ບໍລິສັດປຸງແຕ່ງໄມ້ ຫຼື ຜູ້ຄ້າໄມ້, ຜູ້ຈັດການໂຮງງານ ຕ້ອງຮັບປະກັນວ່າ ໄມ້ຕ້ອງນໍາມາຈາກແຫຼ່ງທີ່ຖືກຕ້ອງຕາມ ກົດໝາຍ ແລະ ປະກອບມີໃບບິນຮັບເງິນ ແລະ ເອກະສານອື່ນໆທີ່ກ່ຽວຂ້ອງ ທີ່ລະບຸເຖິງແຫຼ່ງທີ່ມາຂອງໄມ້. ສ່ວນໄມ້ ທີ່ບໍ່ຮູ້ແຫຼ່ງທີ່ມາຢ່າງຈະແຈ້ງ ຫຼື ໄມ້ທີ່ບໍ່ມີເອກະສານຄັດຕິດທີ່ຖືກຕ້ອງ ແມ່ນຕ້ອງປະຕິເສດການຮັບເຂົ້າມາໃນໂຮງງານປຸງແຕ່ງໄມ້. ຜູ້ປະກອບການ ຕ້ອງໄດ້ສ້າງລະບົບການກວດກາພາຍ ໃນທີ່ເໝາະສົມ ເຊິ່ງ ລະບຸເຖິງໄມ້ ສິ້ນເຂົ້າ ແລະ ສິ້ນອອກ

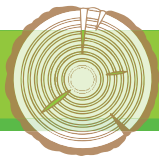


ອັດຕາການນໍາໃຊ້ໄມ້



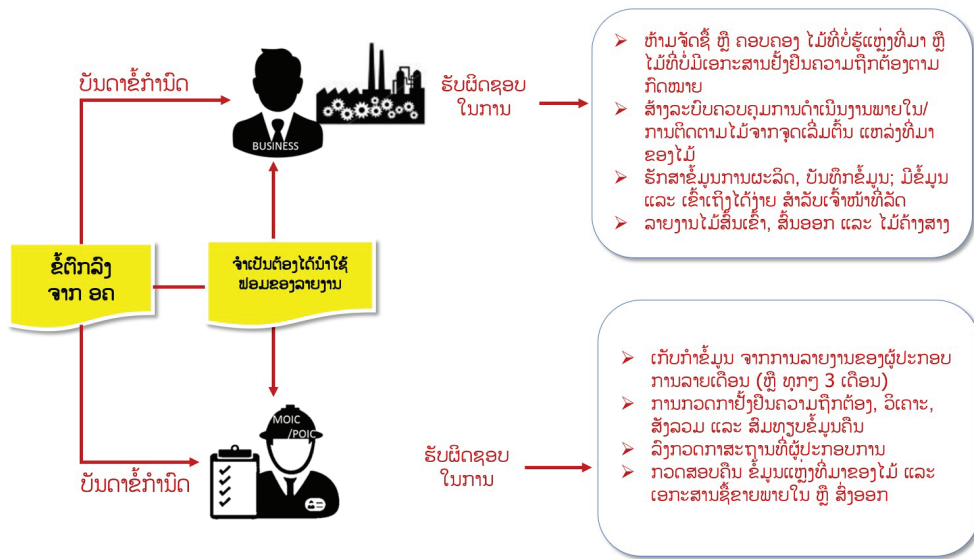
ໃນຊ່ວງໄລຍະທີ່ປຸງແຕ່ງໄມ້, ລະບົບການຄຸ້ມຄອງໄມ້ພາຍໃນ ຕ້ອງສາມາດລາຍງານອັດຕາການນໍາໃຊ້ໄມ້ໄດ້, ໝາຍຄວາມວ່າ ອັດຕາທີ່ສາມາດຜະລິດ ເປັນຜະລິດຕະພັນໄມ້ໄດ້ ທີ່ຄິດໄລ່ເປັນເປີເຊັນ ຈາກການນໍາໃຊ້ໄມ້ທ່ອນ ເຂົ້າມາປຸງແຕ່ງ.

ຜູ້ປະກອບການ ຕ້ອງມີລະບົບຄຸ້ມຄອງບັນຊີວັດສະດຸໄມ້. ລະບົບດັ່ງກ່າວນີ້ ສາມາດຈົດບັນທຶກໃນເອກະສານ ຫຼື ສາມາດບັນທຶກເຂົ້າໃນລະບົບຄອມພິວເຕີ ເພື່ອເກັບຮັກສາ ທຸກການບັນທຶກ ກ່ຽວກັບໄມ້ສິ້ນເຂົ້າ, ການແປຮູບໄມ້ ແລະ ໄມ້ສິ້ນອອກເຊິ່ງປະກອບມີການບັນທຶກຂໍ້ມູນໄມ້ທັງໝົດ ທີ່ໄດ້ເກັບຢູ່ໃນບັນດາຈຸດຄຸ້ມຄອງທີ່ສໍາຄັນ.



ການກວດກາຢັ້ງຢືນຄວາມຖືກຕ້ອງ ໃນຂະບວນການປຸງແຕ່ງ ແລະ ການຄ້າໄມ້

ຜູ້ປະກອບການ ແມ່ນຮັບຜິດຊອບ ໃນການສ້າງລະບົບຄຸ້ມຄອງໄມ້ພາຍໃນໂຮງງານປຸງແຕ່ງໄມ້ ເພື່ອຮັບປະກັນຄວາມຖືກຕ້ອງຂອງຕ່ອງໂສ້ການສະໜອງໄມ້, ເຊິ່ງລວມມີ ການຄວບຄຸມ ບັນດາຈຸດຄວບຄຸມ ທີ່ສໍາຄັນ ແລະ ລາຍງານໃຫ້ລັດຖະບານ. ສ່ວນເຈົ້າໜ້າທີ່ລັດ ແມ່ນຮັບປະກັນຄວາມຖືກຕ້ອງ ໃນການຈັດຕັ້ງປະຕິບັດ ຂອງ ຜູ້ປະກອບການ ໂດຍຜ່ານຂັ້ນຕອນການກວດກາຢັ້ງຢືນຄວາມຖືກຕ້ອງ ຮັບຜິດຊອບໃນການກວດກາແບບປົກກະຕິ ເພື່ອກວດກາສົມທຽບ ແລະ ກວດກາຢັ້ງຢືນ ຂໍ້ມູນໄມ້ ທີ່ສະໜອງໃຫ້ໂດຍຜູ້ປະກອບການ.



ການຄວບຄຸມຕ່ອງໂສ້ການສະໜອງໄມ້ ແລະ ການກວດກາຢັ້ງຢືນຄວາມຖືກຕ້ອງຂອງໄມ້ ເປັນສ່ວນໜຶ່ງທີ່ສໍາຄັນຂອງ ລະບົບຄ້າປະກັນໄມ້ທີ່ຖືກຕ້ອງຕາມກົດໝາຍ. ເພື່ອໃຫ້ມີປະສິດທິຜົນ ໃນການຈັດຕັ້ງປະຕິບັດ, ບັນດາຈຸດ ທີ່ສໍາຄັນໃນການສະໜອງໄມ້ ຈະຕ້ອງໄດ້ຄຸ້ມຄອງ ແລະ ສາມາດ ຕິດຕາມແຫຼ່ງທີ່ມາຂອງໄມ້ ໃນລະບົບເອກະສານ ໂດຍສະເພາະແມ່ນ ຢູ່ໂຮງງານປຸງແຕ່ງໄມ້ ທີ່ມີໄມ້ມາຈາກຫຼາຍແຫຼ່ງ ທີ່ປົນເປເຂົ້າກັນ.

ດ້ວຍການສ້າງລະບົບຄຸ້ມຄອງໄມ້ພາຍໃນ ແລະ ການປະຕິບັດຕາມບັນດາຂໍ້ກຳນົດຂອງລະບົບຄ້າປະກັນໄມ້ ທີ່ຖືກຕ້ອງຕາມກົດໝາຍ (TLAS), ຖືວ່າເປັນບາດກ້າວທີ່ສໍາຄັນ ທີ່ບັນດາບໍລິສັດປຸງແຕ່ງໄມ້ ສາມາດຂໍໃບອະນຸຍາດ FLEGT, ພ້ອມທັງ ເປັນການກ້າວໄປສູ່ ການກຽມຄວາມພ້ອມ ແລະ ການສ້າງເງື່ອນໄຂ ໃນການແຂ່ງຂັນໃນຕະຫຼາດ ໃນອະນາຄົດ ກ່ຽວກັບ ຜະລິດຕະພັນໄມ້ ທີ່ຖືກຕ້ອງຕາມກົດໝາຍ.

ຕິດຕໍ່ສອບຖາມ ແລະ ສົ່ງຂ່າວສານໄດ້ທີ່:

ພະແນກນິຕິກຳ ແລະ ນະໂຍບາຍກວດກາປ່າໄມ້ (ຫ້ອງການປະສານງານ FLEGT), ກົມກວດກາປ່າໄມ້, ທາດດຳ, ເມືອງ ຈັນທະບູລີ, ນະຄອນຫລວງວຽງຈັນ, ສປປ ລາວ
ໂທລະສັບ: +856-21-255 264 , ໂທລະສານ: +856-21-255 263
ອີເມລ: info@fleglaos.com
www.FLEGTlaos.com
ຮູບພາບໂດຍ: GIZ /Bart Verweij



Supported by

