

# FLEGT

ກົມກວດກາປ່າໄມ້  
ແຜນງານ Lao-EU FLEGT VPA  
ການຄ້າໄມ້ ທີ່ຖືກຕ້ອງຕາມກົດໝາຍ

# ບົດສັງລວມຫຍໍ້

## ການສໍາຫຼວດຜູ້ດໍາເນີນທຸລະກິດໄມ້ ທີ່ສົ່ງອອກຜະລິດຕະພັນໄມ້ ໃນ ສປປ ລາວ: ສະພາບໃນປະຈຸບັນ ແລະ ຄໍາເຫັນທາງດ້ານນະໂຍບາຍ

### ພາກສະເໜີ

ໃນປະຈຸບັນ ລັດຖະບານແຫ່ງ ສປປ ລາວ ກໍາລັງດໍາເນີນໃນການປັບປຸງ ບັນດາລະບຽບການ ທີ່ສໍາຄັນກ່ຽວກັບປ່າໄມ້ ແລະ ການນໍາໃຊ້ທີ່ດິນ, ຫຼຸດຜ່ອນການສົ່ງອອກຜະລິດຕະພັນໄມ້ທໍາມະຊາດ ທີ່ບໍ່ທັນໄດ້ຮັບການປຸງແຕ່ງ ແລະ ການຫັນມາສົ່ງເສີມການປູກໄມ້ເປັນສິນຄ້າ. ຄໍາສັ່ງຂອງນາຍົກລັດຖະມົນຕີເລກທີ 15/ນຍ<sup>1</sup>, ລົງວັນທີ 13 ພຶດສະພາ 2016 ໄດ້ເປັນບາດກ້າວບຸກທະລູທີ່ສໍາຄັນ ໃນການຄຸ້ມຄອງ ແລະ ນໍາໃຊ້ປ່າໄມ້ ໃນຂອບເຂດທົ່ວປະເທດ ເພື່ອແນໃສ່ການຄຸ້ມຄອງປ່າໄມ້ ແບບຍືນຍົງ. ໂດຍຄໍາສັ່ງຂອງນາຍົກລັດຖະມົນຕີ ເລກທີ 15/ນຍ ມີຈຸດປະສົງ ເພື່ອເພີ່ມທະວີການຄຸ້ມຄອງຂອງລັດໃນການຂຸດຄົ້ນໄມ້, ການຄຸ້ມຄອງ, ການກວດກາ, ການຂົນສົ່ງ ແລະ ການດໍາເນີນທຸລະກິດກ່ຽວກັບໄມ້. ການຈັດຕັ້ງປະຕິບັດ ຄໍາສັ່ງ ເລກທີ 15/ນຍ ໄດ້ນໍາໄປສູ່ການຍຸບເລີກທຸລະກິດໄມ້ຈໍານວນຫຼວງຫຼາຍຂອງຜູ້ດໍາເນີນທຸລະກິດໄມ້ ທີ່ບໍ່ມີເງື່ອນໄຂຕາມມາດຖານທີ່ໄດ້ກໍານົດໄວ້ ຕາມການຜັນຂະຫຍາຍຂອງຄໍາສັ່ງເລກທີ 15/ນຍ ແລະ ບັນດານະໂຍບາຍກ່ຽວຂ້ອງທີ່ໄດ້ກໍານົດໄວ້. ຈາກບົດລາຍງານການຈັດຕັ້ງປະຕິບັດຄໍາສັ່ງເລກທີ 15/ນຍ ມາຮອດທ້າຍປີ 2020 ຍັງມີພຽງ 969 ໂຮງງານອຸດສາຫະກໍາປຸງແຕ່ງໄມ້ ທີ່ຍັງດໍາເນີນງານຢູ່, ເຊິ່ງໄດ້ຫຼຸດລົງຢ່າງຫຼວງຫຼາຍຈາກ ຈໍານວນ 2,103 ໂຮງງານກ່ອນມີຄໍາສັ່ງ ເລກທີ 15/ນຍ. ໃນບັນດາໂຮງງານອຸດສາຫະກໍາປຸງແຕ່ງໄມ້ ທີ່ຍັງເຫຼືອ ແລະ ດໍາເນີນງານມາຮອດປະຈຸບັນ ມີໂຮງເລື້ອຍໄມ້ 6 ແຫ່ງ, ໂຮງງານປຸງແຕ່ງໄມ້ 364 ແຫ່ງ, ໂຮງງານເຜີນິເຈີ 599 ແຫ່ງ, ແລະ ເຜີນິເຈີ ແບບຄອບຄົວ 121 ແຫ່ງ.

<sup>1</sup> ຄໍາສັ່ງຂອງນາຍົກລັດຖະມົນຕີເລກທີ 15/ນຍ, ລົງວັນທີ 13 ພຶດສະພາ 2016: ວ່າດ້ວຍການເພີ່ມທະວີຄວາມເຂັ້ມງວດໃນການຄຸ້ມຄອງ ແລະ ກວດກາການຂຸດຄົ້ນໄມ້, ການເຄື່ອນຍ້າຍໄມ້ ແລະ ທຸລະກິດໄມ້.

ປະຈຸບັນ ລັດຖະບານມີຄວາມມຸ້ງໝັ້ນຢ່າງສູງ ໃນການຄຸ້ມຄອງປ່າໄມ້ແບບຍືນຍົງ ແລະ ພະຍາຍາມຕ້ານທຸກການເຄື່ອນໄຫວຂອງກິດຈະການປ່າໄມ້ ທີ່ບໍ່ຖືກຕ້ອງຕາມກົດໝາຍ. ພາຍໃຕ້ການລິເລີ່ມຂອງແຜນງານ ການຈັດຕັ້ງປະຕິບັດກົດໝາຍປ່າໄມ້, ການຄຸ້ມຄອງ ແລະ ການຄ້າໄມ້ (FLEGT) ຂອງສະຫະພາບເອີຣົບ (EU), ລັດຖະບານໄດ້ເຂົ້າຮ່ວມໃນການເຈລະຈາກັບສະຫະພາບເອີຣົບ ກ່ຽວກັບຂໍ້ຕົກລົງການເຂົ້າເປັນຄູ່ຮ່ວມ ການຄ້າແບບສະໝັກໃຈ (VPA) ໃນເດືອນ ກຸມພາ ປີ 2012. ການເຈລະຈາ ແມ່ນແນໃສ່ການຮັບປະກັນຄວາມຖືກຕ້ອງທາງດ້ານກົດໝາຍຂອງຜະລິດຕະພັນໄມ້ ຕາມຕ້ອງໂສ້ຂອງການສະໜອງໄມ້. ລັດຖະບານ ສປປ ລາວ ກຳລັງພັດທະນາລະບົບການຮັບປະກັນໄມ້ ທີ່ຖືກຕ້ອງຕາມກົດໝາຍ (TLAS) ເພື່ອເຮັດໃຫ້ປະກົດຜົນເປັນຈິງ ແລະ ສອດຄ່ອງຕາມຕາມນິຕິກຳທີ່ຄາດໝາຍໄວ້ໃນ VPA. ພາຍໃຕ້ຂອບເຂດຂອງການເຈລະຈາ, ລັດຖະບານ ແລະ ສະຫະພາບເອີຣົບ ໄດ້ຕົກລົງທີ່ຈະໄດ້ປະເມີນສະພາບການທາງດ້ານອົງການຈັດຕັ້ງ ແລະ ການດຳເນີນທຸລະກິດໃນປັດຈຸບັນ ທີ່ມີຜົນສະທ້ອນຕໍ່ກັບອຸດສາຫະກຳປຸງແຕ່ງໄມ້. ຈຸດປະສົງຕົ້ນຕໍຂອງການສຳຫຼວດນີ້ ແມ່ນເພື່ອປະເມີນບັນຫາ ແລະ ສິ່ງທ້າທາຍຂອງຜູ້ດຳເນີນທຸລະກິດໄມ້ ໃນຂະບວນການສົ່ງອອກຜະລິດຕະພັນໄມ້.

## ວິທີການ ແລະ ຄວາມເປັນມາ ຂອງການສຳຫຼວດຜູ້ດຳເນີນທຸລະກິດໄມ້

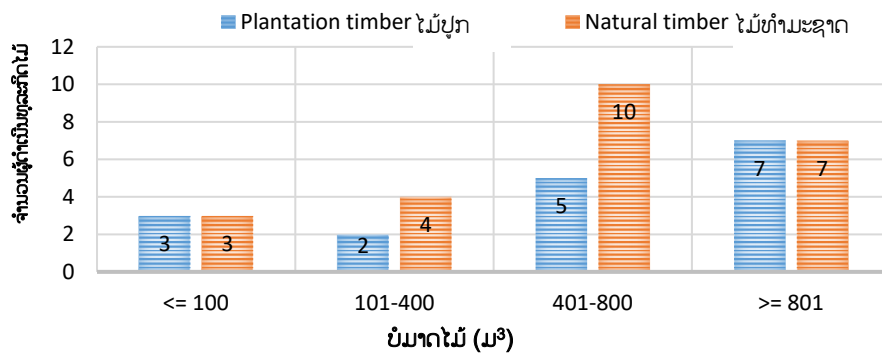
ບົດສັງລວມຫຍໍ້ນີ້ ໄດ້ສະເໜີຜົນໄດ້ຮັບທີ່ສຳຄັນຂອງການປະເມີນ, ໂດຍສະເພາະແມ່ນການອະທິບາຍເຖິງສິ່ງທ້າທາຍຂອງຜູ້ດຳເນີນທຸລະກິດໄມ້ ໃນການປະຕິບັດຕາມບັນດາຂໍ້ກຳນົດ ທາງດ້ານນິຕິກຳຂອງລັດຖະບານ ແລະ ລວມທັງສິ່ງທ້າທາຍທີ່ຜູ້ດຳເນີນທຸລະກິດໄມ້ ທີ່ໄດ້ພົບ ໃນຊ່ວງເວລາດຳເນີນການກະກຽມການສົ່ງອອກໄມ້, ໃນໄລຍະເວລາຂອງການສົ່ງອອກ, ແລະ ຫຼັງການສົ່ງອອກໄມ້. ນອກຈາກນີ້, ບົດສັງລວມຫຍໍ້ ຍັງໄດ້ຍົກໃຫ້ເຫັນເຖິງພາບປະຕິບັດຕົວຈິງຂອງບັນດາຂະແໜງການຂອງລັດທີ່ມີພາລະບົດບາດ ແລະ ໜ້າທີ່ ກ່ຽວຂ້ອງໃນຂະບວນການຕິດຕາມການເຄື່ອນໄຫວຂອງຜູ້ດຳເນີນທຸລະກິດໄມ້ເຫຼົ່ານັ້ນ. ການປະເມີນດັ່ງກ່າວນີ້ ໄດ້ດຳເນີນການສຳຫຼວດໂດຍນຳໃຊ້ຝອມສຳພາດ ຜູ້ດຳເນີນທຸລະກິດໄມ້ ຈຳນວນ 40 ວິສາຫະກິດ ທີ່ຢູ່ໃນ 6 ແຂວງ (ແຂວງນະຄອນຫຼວງວຽງຈັນ, ຄຳມ່ວນ, ຈຳປາສັກ, ສາລະວັນ, ເຊກອງ ແລະ ອັດຕະປື). ການດຳເນີນການສຳຫຼວດ ຜູ້ດຳເນີນທຸລະກິດໄມ້ນີ້ ໄດ້ດຳເນີນ ໃນປີ 2020, ໂດຍແນໃສ່ ການເກັບກຳຂໍ້ມູນຈາກການຈັດຕັ້ງປະຕິບັດກິດຈະກຳ ຂອງບັນດາຜູ້ດຳເນີນທຸລະກິດໄມ້ ໃນປີ 2019 ແລະ ກ່ອນໜ້ານັ້ນ.

ຜູ້ດຳເນີນທຸລະກິດໄມ້ ທີ່ໄດ້ເຂົ້າຮ່ວມໃນການສຳຫຼວດ ໄດ້ຖືກຄັດເລືອກໂດຍອີງໃສ່ກິດຈະກຳ ທີ່ກ່ຽວຂ້ອງກັບການສົ່ງອອກໄມ້ ໂດຍສະເພາະ ແມ່ນຜູ້ດຳເນີນທຸລະກິດໄມ້ທີ່ນອນຢູ່ໃນສອງກຸ່ມຫຼັກຄື. ກຸ່ມທຳອິດ (ປະມານເກືອບ 90% ຂອງຜູ້ດຳເນີນທຸລະກິດໄມ້ທັງໝົດ ແມ່ນໄດ້ຖືກຄັດເລືອກເຂົ້າຮ່ວມໃນການສຳຫຼວດນີ້) ແມ່ນຜູ້ດຳເນີນທຸລະ

ກິດການປຸງແຕ່ງໄມ້ ແລະ ການສົ່ງອອກ. ກຸ່ມທີສອງ ປະມານ 10% ແມ່ນຜູ້ດຳເນີນທຸລະກິດໄມ້ ທີ່ບໍ່ໄດ້ເຮັດການ ປຸງແຕ່ງໄມ້, ມີພຽງແຕ່ດຳເນີນການທຸລະກິດຊື້-ຂາຍ ໄມ້ ແລະ ຜະລິດຕະພັນໄມ້ ເພື່ອການສົ່ງອອກ. ຜູ້ດຳເນີນທຸລະ ກິດໄມ້ ທີ່ເຂົ້າຮ່ວມໃນການສຳຫຼວດ ປະມານ 50% ໄດ້ນຳໃຊ້ໄມ້ທຳມະຊາດ ແລະ ປະມານ 40% ແມ່ນນຳໃຊ້ໄມ້ ປູກ ແລະ ສ່ວນທີ່ເຫຼືອ 10% ແມ່ນນຳໃຊ້ທັງໄມ້ທຳມະຊາດ ແລະ ໄມ້ປູກ. ໃນປີ 2019, ຈຳນວນຜູ້ດຳເນີນທຸລະ ກິດໄມ້ ຫຼາຍກວ່າ 50% ໄດ້ນຳໃຊ້ໄມ້ເຂົ້າໃນການປຸງແຕ່ງຫຼາຍກວ່າ 400ມ<sup>3</sup> ຕໍ່ຫົວໜ່ວຍ (ຮູບພາບທີ 1). ຜູ້ ດຳເນີນທຸລະກິດໄມ້ໃນການສຳຫຼວດນີ້ ມີເຈົ້າຂອງວິສາຫະກິດເປັນຄົນລາວ 72%, ທຸລະກິດຮຸ່ນສ່ວນ (ລາວ ແລະ ຕ່າງປະເທດ) 8% ແລະ ຕ່າງປະເທດເປັນເຈົ້າຂອງ 20%.

ເຖິງແມ່ນວ່າຈຳນວນ (40 ຫົວໜ່ວຍ) ຜູ້ດຳເນີນທຸລະກິດໄມ້ທີ່ເຂົ້າຮ່ວມໃນການສຳຫຼວດນີ້ ບໍ່ສາມາດເປັນຕົວແທນ ໃຫ້ແກ່ຜູ້ດຳເນີນທຸລະກິດໄມ້ ທີ່ມີທັງໝົດຢູ່ໃນ ສປປ ລາວ ທີ່ດຳເນີນທຸລະກິດກ່ຽວກັບໄມ້ ດັ່ງກ່າວໄດ້ (969 ຜູ້ ດຳເນີນທຸລະກິດໄມ້). ໝາຍຄວາມວ່າ ຄວາມຄິດເຫັນຈາກການສຳຫຼວດ ອາດບໍ່ໄດ້ສະແດງໃຫ້ເຫັນຄວາມເປັນຈິງ ທັງໝົດຂອງຜູ້ດຳເນີນທຸລະກິດໄມ້ ໃນຂອບເຂດທົ່ວປະເທດ. ແຕ່ເຖິງຢ່າງໃດກໍຕາມ, ຄວາມຄິດເຫັນເຫຼົ່ານີ້ອາດ ເປັນປະໂຫຍດໃຫ້ລັດຖະບານ ໃນການພິຈາລະນາວິທີການດຳເນີນງານ ເພື່ອເຮັດໃຫ້ການດຳເນີນທຸລະກິດໄມ້ ມີຄວາມສະດວກຢັ້ງຊື່ນ, ເອື້ອອຳນວຍໃຫ້ແກ່ກິດຈະກຳການສົ່ງອອກ ແລະ ເປັນການສົ່ງເສີມຜູ້ດຳເນີນທຸລະກິດໄມ້ ປະຕິບັດໃຫ້ຖືກຕ້ອງຕາມນິຕິກຳ ທີ່ໄດ້ກຳນົດໄວ້.

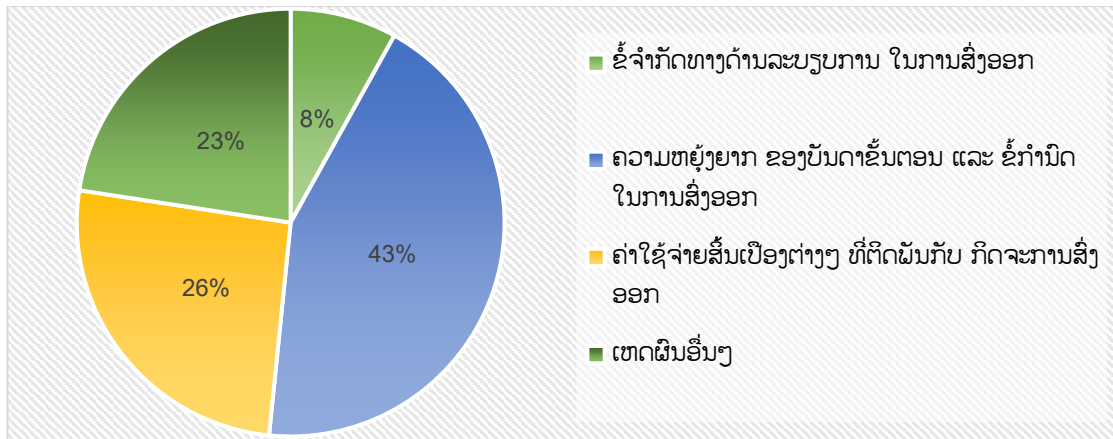
ຮູບພາບທີ 1. ການນຳໃຊ້ໄມ້ຂອງຜູ້ດຳເນີນທຸລະກິດໄມ້



## ສິ່ງທ້າທາຍທີ່ສໍາຄັນ ຂອງຜູ້ດໍາເນີນທຸລະກິດໄມ້

ຫົວຂໍ້ນີ້ ໄດ້ສັງລວມສິ່ງທ້າທາຍທີ່ເປັນອຸປະສັກ ໃນຂະບວນການຂອງການສົ່ງອອກໄມ້ ທີ່ຜູ້ດໍາເນີນທຸລະກິດໄມ້ ໄດ້ປະເຊີນ. ໃນການສໍາຫຼວດ ມີຜູ້ດໍາເນີນທຸລະກິດໄມ້ ໄດ້ສະແດງຄວາມຄິດເຫັນ ແລະ ສິ່ງທ້າທາຍ ທີ່ເຂົາເຈົ້າ ໃນ ຂະບວນການສົ່ງອອກໄມ້ ເຊິ່ງສາມາດຈັດເຂົ້າເປັນກຸ່ມໃນ 4 ຂົງເຂດຄື (ຮູບພາບທີ 2).

ຮູບພາບທີ 2. ສິ່ງທ້າທາຍທີ່ສໍາຄັນ ທີ່ຜູ້ດໍາເນີນທຸລະກິດໄມ້ ໄດ້ພົບພໍ້ໃນການສົ່ງອອກໄມ້



### ຄວາມຫຍຸ້ງຍາກ ຂອງບັນດາຂັ້ນຕອນ ແລະ ຂໍ້ກຳນົດ ໃນການສົ່ງອອກ

ປະມານ 43% ຂອງຜູ້ດໍາເນີນທຸລະກິດໄມ້ ໄດ້ກ່າວເຖິງ ສິ່ງທ້າທາຍ ທີ່ກ່ຽວຂ້ອງກັບຂົງເຂດນີ້ ຄື:

- ການສົ່ງອອກແມ່ນຊັກຊ້າ ມີຫຼາຍຂັ້ນຕອນໃນການອອກອະນຸຍາດ, ສ່ວນໃຫຍ່ແມ່ນມາຈາກຄວາມສັບສົນຂອງ ຂັ້ນຕອນ ແລະ ຂໍ້ກຳນົດຂອງລັດໃນການອະນຸຍາດສົ່ງອອກ ທີ່ຍັງບໍ່ທັນກະທັດຮັດງ່າຍດາຍ. ຂັ້ນຕອນໃນການ ສົ່ງອອກຍັງມີຫຼາຍຂັ້ນຕອນ ແລະ ຕ້ອງຜ່ານຫຼາຍພາກສ່ວນຮັບຜິດຊອບ.
- ມີຫຼາຍພາກສ່ວນໃນການລົງກວດກາ ຜະລິດຕະພັນໄມ້ກ່ອນການສົ່ງອອກ. ການກວດກາແມ່ນນໍາໃຊ້ໃຊ້ເວລາ ດົນ. ມີການບັນຈຸຈຳນວນໃນຄະນະກຳມະການລົງກວດ ຫຼາຍກວ່າທີ່ລະບຽບການກຳນົດ, ບາງຄັ້ງມີກວດກາ ທີ່ຊ້ຳຊ້ອນກັນ ແລະ ຂະແໜງການທີ່ກ່ຽວຂ້ອງຍັງບໍ່ທັນໄດ້ປະສານງານກັນຢ່າງກົມກຽວ;
- ການກວດກາສິນຄ້າທີ່ສົ່ງອອກ ແມ່ນຕ້ອງໄດ້ຜ່ານຫຼາຍດ່ານ, ຫຼາຍຈຸດກວດກາ ຕາມເສັ້ນທາງຂົນສົ່ງ ແລະ ມີຫຼາຍພາກສ່ວນດໍາເນີນການກວດກາ.
- ການປະຕິບັດຂັ້ນຕອນການກວດກາການເຄື່ອນຍ້າຍໄມ້ປູກ ແມ່ນຍັງ ດໍາເນີນການກວດກາຄືກັນກັບການກວດ ກາການສົ່ງອອກໄມ້ທໍາມະຊາດ. ໝາຍຄວາມວ່າ ຍັງມີການບັງຄັບໃຊ້ນິຕິກຳສໍາລັບສົ່ງອອກຜະລິດຕະພັນ ໄມ້ປູກ ຄືກັນກັບໄມ້ທໍາມະຊາດ.

## ຄ່າໃຊ້ຈ່າຍສິ້ນເບືອງຕ່າງໆ ທີ່ຕິດພັນກັບການສົ່ງອອກໄມ້

ມີຜູ້ດໍາເນີນທຸລະກິດໄມ້ປະມານ 26% (10 ກວ່າບໍລິສັດ) ທີ່ໄດ້ເຂົ້າຮ່ວມໃນການສໍາຫຼວດ ໄດ້ຍົກບັນຫາທີ່ຕິດພັນກັບ ຄ່າສິ້ນເບືອງຕ່າງໆ ໃນຂະບວນການສົ່ງອອກ ເຊັ່ນ:

- ຜູ້ດໍາເນີນທຸລະກິດໄມ້ໄດ້ ເບິກຈ່າຍເພີ່ມເປັນຄ່າໃຊ້ຈ່າຍຄ່າສິ້ນເບືອງຕ່າງໆ ທີ່ຕິດພັນກັບ ບັນດາຂັ້ນຕອນການສົ່ງອອກທີ່ແຕກຕ່າງກັນ, ເລີ່ມຈາກການກະກຽມເອກະສານສົ່ງອອກ, ການກວດກາສິນຄ້າຕົວຈິງໃນໂຮງງານ, ຈົນເຖິງການຂົນສົ່ງອອກຢູ່ດ່ານ;
- ມີຄ່າໃຊ້ຈ່າຍຄ່າສິ້ນເບືອງຕ່າງໆເພີ່ມຂຶ້ນ ໃນການກວດກາສິນຄ້າຕົວຈິງເຜື່ອສົ່ງອອກ ລວມທັງການກວດກາເອກະສານສົ່ງອອກ;
- ມີຄ່າໃຊ້ຈ່າຍຄ່າສິ້ນເບືອງຕ່າງໆເພີ່ມຂຶ້ນ ໃນລະຫວ່າງການຂົນສົ່ງສິນຄ້າຈາກໂຮງງານ ໄປຫາຊາຍແດນ;

## ຂໍ້ຈຳກັດທາງດ້ານລະບຽບການ ໃນການສົ່ງອອກ

ມີຜູ້ດໍາເນີນທຸລະກິດໄມ້ປະມານ 8% ທີ່ໄດ້ເຂົ້າຮ່ວມໃນການສໍາຫຼວດໄດ້ຍົກໃຫ້ເຫັນກ່ຽວກັບຂໍ້ຫຍຸ້ງຍາກທາງດ້ານລະບຽບການທີ່ເປັນອຸປະສັກ ຕໍ່ການສົ່ງອອກໄມ້ ລວມມີ:

- ການກຳນົດຂະໜາດຂອງຜະລິດຕະພັນໄມ້ ທີ່ທາງກະຊວງອຸດສາຫະກຳ ແລະ ການຄ້າ ໄດ້ກຳນົດໄວ້ໃນລະບຽບການນັ້ນ ຍັງມີບາງລາຍການບໍ່ສອດຄ່ອງກັບຄວາມຕ້ອງການຂອງຕະຫຼາດສົ່ງອອກ.
- ບາງລາຍການຜະລິດຕະພັນໄມ້ສໍາເລັດຮູບ ທີ່ມີຂະໜາດ, ມາດຕະຖານສະເພາະທີ່ທາງກະຊວງອຸດສາຫະກຳ ແລະ ການຄ້າ ໄດ້ກຳນົດໄວ້ໃນ (ຂໍ້ຕົກລົງເລກທີ 0939/ອຄ.ກອຫ) ນັ້ນ ມີຜູ້ຊື້ບໍ່ສົນໃຈ ແລະ ບໍ່ມັກແບບຜະລິດຕະພັນທີ່ໄດ້ກຳນົດໄວ້.
- ເຖິງແມ່ນວ່າ ຄໍາສັ່ງເລກທີ 15/ນຍ ບໍ່ໄດ້ຈຳກັດ ການສົ່ງອອກຜະລິດຕະພັນໄມ້ສໍາເລັດຮູບ, ແຕ່ວ່າຜະລິດຕະພັນໄມ້ ທີ່ອະນຸຍາດໃຫ້ສົ່ງອອກນັ້ນ ແມ່ນຍັງມີຄວາມຈຳກັດດ້ານຂະໜາດຢູ່.

## ເຫດຜົນອື່ນໆ

ຜູ້ດໍາເນີນທຸລະກິດໄມ້ ປະມານ 23% ທີ່ໄດ້ເຂົ້າຮ່ວມໃນການສໍາຫຼວດ ໄດ້ຍົກໃຫ້ເຫັນກ່ຽວກັບຂໍ້ຫຍຸ້ງຍາກດ້ານອື່ນໆ ລວມມີ:

- ການສະໜັບສະໜູນຂອງພາກລັດ ທີ່ມີຕໍ່ບັນດາຜູ້ດໍາເນີນທຸລະກິດໄມ້ ໃນການອໍານວຍຄວາມສະດວກ ໃຫ້ແກ່ກິດຈະກຳການສົ່ງອອກນັ້ນ ແມ່ນຍັງຈຳກັດ.

- ຂໍ້ມູນກ່ຽວກັບວິທີການກະກຽມເອກະສານສິ່ງອອກ ລວມທັງການປະກອບແບບຝອມການແຈ້ງເສຍພາສີ, ການຄິດໄລ່ອາກອນ, ການເຂົ້າເຖິງຂໍ້ມູນຂ່າວສານ ກ່ຽວກັບຕະຫຼາດທີ່ຕ້ອງການ ແລະ ບັນຫາ ອື່ນໆ ແມ່ນຜູ້ດຳເນີນທຸລະກິດໄມ້ ຍັງເຂົ້າເຖິງໄດ້ຍາກ.
- ຜູ້ດຳເນີນທຸລະກິດໄມ້ ໂດຍສະເພາະແມ່ນທຸລະກິດໄມ້ຂະໜາດນ້ອຍ ແມ່ນມີຄວາມເສຍປຽບຫຼາຍກວ່າ ຖ້າທຽບໃສ່ກັບຜູ້ດຳເນີນທຸລະກິດໄມ້ ຂະໜາດກາງ ແລະ ຂະໜາດໃຫຍ່.
- ສະມາຄົມ ອຸດສາຫະກຳປຸງແຕ່ງໄມ້ລາວ ແລະ ສະມາຄົມເຜີນເຈີລາວ ຍັງບໍ່ທັນ ຈັດຕັ້ງປະຕິບັດພາລະບົດບາດຂອງຕົນໄດ້ດີ. ມີບາງກິດຈະກຳເທົ່ານັ້ນ ທີ່ສະມາຄົມໄດ້ເຜີຍແຜ່ ແລະ ແຈ້ງໃຫ້ແກ່ສະມາຊິກຂອງຕົນຮັບຊາບ.
- ນອກນີ້ ບັນຫາອື່ນໆ ທີ່ຜູ້ດຳເນີນທຸລະກິດໄມ້ບາງສ່ວນ ໄດ້ຍົກຂຶ້ນ ລວມມີ "ຕະຫຼາດທີ່ບໍ່ໝັ້ນຄົງ", "ສິມິແຮງງານມີຈຳກັດ", "ວັດຖຸດິບມີຈຳກັດ" ຫຼື "ການສະໜັບສະໜູນຈາກສະພາອຸດສາຫະກຳ ແລະ ການຄ້າ ຍັງມີຈຳກັດ" ແລະ "ຄວາມຕ້ອງການຂອງຕະຫຼາດສິ່ງອອກທຸດລົງ ຍ້ອນການລະບາດຂອງພະຍາດ COVID-19".

### ຂໍ້ສະເໜີ ໃນການປັບປຸງ

ການແກ້ໄຂບັນຫາ ແລະ ສິ່ງທີ່ທ້າທາຍ ທີ່ຜູ້ດຳເນີນທຸລະກິດໄມ້ໄດ້ປະເຊີນນັ້ນ ອາດສາມາດດຳເນີນການໄດ້ຄືດັ່ງລຸ່ມນີ້:

#### ປັບປຸງ ຂະບວນການ ແລະ ຂໍ້ກຳນົດ ໃນການສິ່ງອອກໃຫ້ກະທັດຮັດງ່າຍດາຍ

- ພາກລັດ ຄວນແຕ່ງຕັ້ງທີມງານແບບອິດສະຫຼະຂຶ້ນ, ອາດຈະນຳພາ ໂດຍສະພາອຸດສາຫະກຳ ແລະ ການຄ້າຂອງລາວ, ເພື່ອດຳເນີນການທົບທວນຄືນ ກ່ຽວກັບຂັ້ນຕອນຂອງການສິ່ງອອກທັງໝົດ ລວມທັງບັນດາຫຼັກການ ແລະ ລະບຽບການໃນຂະບວນການສິ່ງອອກ ເພື່ອຈະໄດ້ກຳນົດບັນດາຂັ້ນຕອນ, ຫຼັກການ ແລະ ລະບຽບການສະເພາະໃຫ້ສິ້ນກະທັດຮັດງ່າຍດາຍ.
- ທີມງານທົບທວນແບບອິດສະຫຼະນີ້ ຕ້ອງໄດ້ປຶກສາຫາລືຢ່າງລະອຽດ ກັບບັນດາຜູ້ດຳເນີນທຸລະກິດໄມ້ທີ່ແຕກຕ່າງກັນ ທີ່ເປັນຕົວແທນໃຫ້ແກ່ ກຸ່ມຂອງຜູ້ດຳເນີນທຸລະກິດໄມ້ທີ່ແຕກຕ່າງກັນ (ຂະໜາດ, ສັນຊາດ, ສາຍການຜະລິດ, ແຫຼ່ງວັດຖຸດິບ, ແລະ ອື່ນໆ), ລວມທັງການປຶກສາຫາລື ກັບສອງສະມາຄົມທີ່ກ່າວມາຂ້າງເທິງ ແລະ ບັນດາຕົວແທນຂອງຂະແໜງການຂອງລັດທີ່ກ່ຽວຂ້ອງ ເຊັ່ນ: ກົມນຳເຂົ້າ ແລະ ສິ່ງອອກ, ກົມອຸດສາຫະກຳ ແລະ ຫັດຖະກຳ, ພະແນກອຸດສາຫະກຳ ແລະ ການຄ້າ ແຂວງ ຫຼື ນະຄອນຫຼວງ, ຕາງໜ້າຈາກກົມພາສີ ແລະ ສ່ວຍສາອາກອນ ແລະ ພະແນກ ກະສິກຳ ແລະ ປ່າໄມ້ ແຂວງ ເປັນຕົ້ນ.

- ການທົບທວນຄວນເອົາໃຈໃສ່ເປັນພິເສດ ຕໍ່ກັບ ຫຼັກການ ແລະ ກົດລະບຽບ ທີ່ກ່ຽວຂ້ອງກັບການສົ່ງອອກ, ກົດຈະກຳ ແລະ ບັນດາຂັ້ນຕອນທີ່ກ່ຽວຂ້ອງກັບ ການກະກຽມເອກະສານສົ່ງອອກ, ການກວດກາສິນຄ້າຕົວຈິງ ໃນໂຮງງານ ຂອງຄະນະກຳມະການກວດກາ ແລະ ສະມາຊິກ ຂອງຄະນະກຳມະການກວດກາ. ສຳລັບການກຳນົດ ບັນດາອົງການຈັດຕັ້ງ ແລະ ການລະບຸຈຳນວນສະມາຊິກພະນັກງານ ເຂົ້າຮ່ວມໃນຂະບວນການສົ່ງອອກ ນັ້ນ ແມ່ນຕ້ອງໃຫ້ມີຄວາມຊັດເຈນ.
- ຕ້ອງໄດ້ປັບປຸງການປະສານງານ ລະຫວ່າງ ບັນດາຂະແໜງການຂອງລັດ ທີ່ຮັບຜິດຊອບ ໃນການຄຸ້ມຄອງການ ສົ່ງອອກໄມ້, ໂດຍສະເພາະ ແມ່ນການກວດກາສິນຄ້າຕົວຈິງໃນໂຮງງານ ໂດຍຄະນະກຳມະການກວດກາ. ອົງ ການຈັດຕັ້ງທີ່ຮັບຜິດຊອບມີໜ້າທີ່ ໃນການປະສານງານ ລະຫວ່າງຂະແໜງການຂອງພາກລັດດ້ວຍກັນ ໃນການ ກຳນົດຄະນະກຳມະການກວດກາ ໂດຍບໍ່ມີຄວາມຈຳເປັນຕ້ອງໃຫ້ຜູ້ດຳເນີນທຸລະກິດໄມ້ ປະສານແຕ່ລະຂະແໜ ງການ ສະເພາະ.
- ພາກລັດອາດສ້າງໃຫ້ມີລະບົບອອນລາຍ ໃນການຮັບໃບສະເໜີຂອງຜູ້ດຳເນີນທຸລະກິດໄມ້ ທີ່ມີຄວາມພ້ອມທີ່ ຈະສົ່ງອອກ ເພື່ອລົງກວດກາສິນຄ້າຕົວຈິງຢູ່ໃນໂຮງງານ ໂດຍສາມາດລະບຸເຖິງ ເວລາ ແລະ ສະຖານທີ່ ໃນການ ກວດການັ້ນ ຜ່ານລະບົບອອນລາຍ. ອາດຈະໄດ້ກຳນົດ ເວລາທີ່ແນ່ນອນໃນການໄປກວດສິນຄ້າ (ເຊັ່ນ: 12 ຫຼື 48 ຊົ່ວໂມງ ຫຼັງຈາກຜູ້ດຳເນີນທຸລະກິດໄມ້ໄດ້ສົ່ງໃບສະເໜີ). ຂະແໜງການຂອງລັດ ສາມາດປະສານງານເຊິ່ງ ກັນ ແລະ ກັນກຳນົດຄະນະກຳມະການກວດກາ ຜ່ານລະບົບອອນລາຍ ແລ້ວແຈ້ງໃຫ້ຜູ້ດຳເນີນທຸລະກິດໄມ້ຊາບ ກ່ຽວກັບ ແຜນຈະລົງກວດກາຂອງຄະນະກຳມະການ. ແຕ່ລະພາກສ່ວນອາດຈະກຳນົດສະມາຊິກເຂົ້າຮ່ວມ ໃນທີມງານຈຳນວນໜຶ່ງທ່ານຕໍ່ຄັ້ງເທົ່ານັ້ນ.
- ອີງຕາມ ແຜນຂອງພາກລັດ ນະໂຍບາຍເຫຼົ່ານີ້ອາດຈະໄດ້ທົດລອງຈັດຕັ້ງປະຕິບັດໃນ “ໄລຍະຂ້າມຜ່ານ” ກ່ອນ ການຈັດຕັ້ງປະຕິບັດ ຂໍ້ຕົກລົງການເຂົ້າເປັນຄູ່ຮ່ວມການຄ້າແບບສະໝັກໃຈ (VPA). ໃນໄລຍະຂ້າມຜ່ານນີ້, ພາກລັດ ຍັງຈະຕ້ອງໄດ້ສ້າງລະບົບການຮັບປະກັນໄມ້ທີ່ຖືກຕ້ອງຕາມກົດໝາຍ (TLAS) ໃຫ້ເປັນລະບົບ ຄົບຖ້ວນກ່ອນ. ໃນເມື່ອ VPA ໄດ້ຈັດຕັ້ງປະຕິບັດ ແລະ ລະບົບ TLAS ໄດ້ຜັດທະນາຢ່າງສົມບູນແລ້ວ, ໃບ ຍັງຢືນເພື່ອສົ່ງອອກ ໃນປະຈຸບັນຈະຖືກແທນທີ່ໂດຍໃບອະນຸຍາດ FLEGT ແລະ ຂະບວນການດຳເນີນແມ່ນຈະ ໄດ້ນຳໃຊ້ລະບົບ TLAS ເປັນອັນດຽວກັນສຳລັບທັງຕະຫຼາດພາຍໃນ ແລະ ຕະຫຼາດການສົ່ງອອກ.



## ການແກ້ໄຂບັນຫາ ການຈ່າຍເງິນສິ້ນເບືອງຕ່າງໆ ທີ່ຕິດພັນກັບການສົ່ງອອກໄມ້

- ພາກລັດ ຄວນມີຂໍ້ມູນທີ່ຈະແຈ້ງກ່ຽວກັບຂັ້ນຕອນການສົ່ງອອກ ແລະ ສິ່ງທີ່ຜູ້ດຳເນີນທຸລະກິດໄມ້ ຕ້ອງໄດ້ດຳເນີນກ່ອນການສົ່ງອອກ, ໄລຍະການເວລາສົ່ງອອກ, ແລະ ຫຼັງການສົ່ງອອກ. ມີຂໍ້ມູນທີ່ຈະແຈ້ງກ່ຽວກັບພາກສ່ວນ, ພາລະບົດບາດ ແລະ ໜ້າທີ່ ຄູ່ມືຄອງໃນແຕ່ລະຂັ້ນຕອນຂອງການສົ່ງອອກ. ແລະ ແຈ້ງໃຫ້ຜູ້ດຳເນີນທຸລະກິດໄມ້ ທັງໝົດ ທີ່ກ່ຽວຂ້ອງກັບການສົ່ງອອກ ຮັບຊາບ.
- ຂໍ້ມູນ ກ່ຽວກັບບັນດານິຕິກຳ ແລະ ກົດລະບຽບທີ່ກ່ຽວກັບ ກົດຈະການສົ່ງອອກ, ຂັ້ນຕອນການສົ່ງອອກ ແລະ ບັນດາກົດຈະກຳຂອງຜູ້ດຳເນີນທຸລະກິດໄມ້ຕ້ອງໄດ້ປະຕິບັດໃນການສົ່ງອອກ ສາມາດກະຈາຍຜ່ານຫຼາຍຊ່ອງທາງ ເຊັ່ນ: ໂທລະພາບ, ໜັງສືຜິມ, ສື່ສັງຄົມອອນລາຍທີ່ເປັນທາງການ, ແລະ ຜ່ານຊ່ອງທາງອື່ນໆ ຫຼື ອາດລວມທັງ ສອງສະມາຄົມ ແລະ ສະພາອຸດສາຫະກຳ ແລະ ການຄ້າລາວ ເພື່ອໃຫ້ຜູ້ດຳເນີນທຸລະກິດໄມ້ຮັບຊາບ.
- ພາກລັດ ຄວນພິຈາລະນາສ້າງຕັ້ງສາຍດ່ວນ ທີ່ມີສ່ວນຮ່ວມຂອງຫຼາຍອົງການຈັດຕັ້ງຂອງລັດ ເພື່ອໃຫ້ຜູ້ປະກອບການລາຍງານ ກ່ຽວກັບການບໍ່ປະຕິບັດຕາມນິຕິກຳຂອງພະນັກງານລັດ ແລະ ຜູ້ດຳເນີນທຸລະກິດໄມ້. ພ້ອມກັນນີ້, ຕ້ອງໄດ້ສ້າງກົນໄກທີ່ດີ ເພື່ອປົກປ້ອງຜູ້ທີ່ລາຍງານກ່ຽວກັບການລະເມີດນິຕິກຳ ທີ່ພາໃຫ້ເກີດການສິ້ນເບືອງຕ່າງໆ.
- ພາກລັດອາດຫຼຸດຜ່ອນ ຈຳນວນຄັ້ງຂອງການກວດກາສິນຄ້າ ຢູ່ໂຮງງານ, ການກວດກາສິນຄ້າທີ່ຢູ່ຊາຍແດນ ແລະ ການກວດສິນຄ້າຕາມເສັ້ນທາງ. ຕູ້ສິນຄ້າຂອງ ຜູ້ດຳເນີນທຸລະກິດໄມ້ທີ່ຜ່ານການກວດໂດຍຄະນະກຳມະການ ແລະ ໜີບກົວ ເປັນທີ່ຮຽບຮ້ອຍແລ້ວ ບໍ່ຄວນຕັດໜີບກົວອອກ ແລະ ກວດກາສິນຄ້າຄືນໃໝ່ອີກ, ເວັ້ນເສຍ ແຕ່ໃນກໍລະນີມີຂໍ້ມູນສົງໄສວ່າຜູ້ດຳເນີນທຸລະກິດໄມ້ມີການລະເມີດນິຕິກຳ. ຕູ້ສິນຄ້າທີ່ຜ່ານການກວດກາ ແລະ ໜີບກົວ ເປັນທີ່ຮຽບຮ້ອຍແລ້ວ ອາດພິຈາລະນາວ່າມີຄວາມ “ປອດໄພ” ແລະ ຄວນອະນຸຍາດໃຫ້ຜ່ານ “ຊ່ອງທາງສີຂຽວ” ຢູ່ດ່ານພາສີ ໃນເວລາທີ່ສົ່ງອອກໄດ້.
- ພາກລັດຄວນມີການກະຕຸກຊຸກຍູ້ ໃຫ້ມີການລາຍງານກ່ຽວກັບການສວຍໃຊ້ອຳນາດໜ້າທີ່ຂອງພະນັກງານລັດ ແລະ ລວມທັງການລະເມີດນິຕິກຳ ແລ້ວພາໃຫ້ເກີດມີຄຳສິ້ນເບືອງຕ່າງໆ ເພີ່ມຂຶ້ນ.
- ພາຍໃຕ້ ແຜນງານ FLEGT VPA ຂອງປະເທດຫວຽດນາມ ໃນຕໍ່ໜ້າ ປະເທດຫວຽດນາມ ໄດ້ກຳນົດການອອກໃບອະນຸຍາດ FLEGT ຈະຜ່ານທາງອອນລາຍ<sup>2</sup>. ລັດຖະບານ ສປປ ລາວ ອາດຈະໄດ້ພິຈາລະນາວິທີການ

<sup>2</sup> ພາຍໃຕ້ FLEGT VPA, ລັດຖະບານຫວຽດນາມໄດ້ກຳນົດ ການອະນຸຍາດ FLEGT ຜ່ານທາງອິນເຕີເນັດ ໃນອະນາຄົດ. ຜູ້ສົ່ງອອກຂອງຫວຽດນາມ ຈຳເປັນຕ້ອງຍື່ນເອກະສານທີ່ຈຳເປັນທັງໝົດດ້ວຍທາງອີເລັກໂທຣນິກ. ເອກະສານເຫຼົ່ານີ້ຈະຖືກທົບທວນຄືນໂດຍໜ່ວຍງານຂໍອະນຸຍາດ FLEGT ລວມ



ນີ້ເຊັ່ນກັນ. ເບື້ອງຕົ້ນອາດຈະເລີ່ມຕົ້ນດ້ວຍການທົດລອງວິທີສໍາລັບການກວດກາສິນຄ້າ ໃນພື້ນທີ່ຕົວຈິງແລ້ວ ອອກໃບຢັ້ງຢືນເພື່ອສິ່ງອອກຜ້ອມກັນເລີຍ. ຜົນໄດ້ຮັບຈາກການທົດລອງນີ້ ຈະເປັນສິ່ງທີ່ສໍາຄັນ ສໍາລັບ ການຈັດຕັ້ງປະຕິບັດກົນໄກ ໃນການອອກໃບອະນຸຍາດ FLEGT ໃນອະນາຄົດ. ການພົບປະແລກປ່ຽນ ການຈັດຕັ້ງປະຕິບັດວຽກງານຂອງບັນດາຄູ່ຮ່ວມງານ ລະຫວ່າງ ສປປ ລາວ - ສສ ຫວຽດນາມ ແມ່ນຈະມີຜົນດີ ໃນການພິຈາລະນາ ຂອງຝ່າຍ ສປປ ລາວ.

### ການປັບປຸງ ນິຕິກຳ ໃຫ້ກະທັດຮັດ ສໍາລັບ ຜະລິດຕະພັນໄມ້ປູກ

- ລະບຽບການສະເພາະ ລວມທັງ ຄຳອາກອນ, ຄຳທຳນຽມ ສໍາລັບໄມ້ປູກ ຕ້ອງເຮັດໃຫ້ກະທັດຮັດງ່າຍດາຍ ແລະ ບໍ່ສັບສົນ ຄືກັບບັນດາຂໍ້ກຳນົດ ແລະ ລະບຽບການ ສໍາລັບໄມ້ທຳມະຊາດ.
- ບັນດາຂັ້ນຕອນການສິ່ງອອກໄມ້ປູກ, ລວມທັງການຫຼຸດຜ່ອນ ຈຳນວນຄັ້ງໃນການກວດກາສິນຄ້າຕົວຈິງ ກ່ອນ ການສິ່ງອອກ ແລະ ໄລຍະສິ່ງອອກນັ້ນ ຄວນປັບປຸງໃຫ້ກະທັດຮັດ.
- ຜະລິດຕະພັນໄມ້ປູກຄວນໄດ້ຮັບບຸລິມະສິດ ແລະ ອາດກຳນົດເປັນ “ຊ່ອງທາງສີຂຽວ” ຢູ່ດ່ານສິ່ງອອກ. ພາກລັດ ຄວນແຈ້ງຂ່າວ ຂໍ້ກຳນົດເຫຼົ່ານີ້ໃຫ້ແຈ້ງ ແລະ ທົ່ວເຖິງໃຫ້ແກ່ບັນດາການຈັດຕັ້ງຂອງລັດ ແລະ ຜູ້ດຳເນີນທຸລະ ກິດໄມ້ທີ່ໃຊ້ໄມ້ປູກ ແລະ ສັງຄົມໃຫ້ຮັບຊາບ ແລະ ກວ້າງຂວາງຂຶ້ນກວ່າເດີມ.
- ປະຈຸບັນກະຊວງອຸດສາຫະກຳ ແລະ ການຄ້າ ກຳລັງດຳເນີນການປັບປຸງ ຄຳແນະນຳໃໝ່ສໍາລັບ ການສິ່ງອອກ ຜະລິດຕະພັນໄມ້ປູກ. ຂະບວນການ ໃນການປັບປຸງ ຄຳແນະນຳນີ້ຄວນໃຫ້ສຳເລັດໂດຍໄວ. ບົດຮຽນທີ່ຖອດ ຖອນໄດ້ ຈາກການຈັດຕັ້ງປະຕິບັດຄຳແນະນຳສໍາລັບການສິ່ງອອກໄມ້ປູກນີ້ ແມ່ນມີຄວາມສໍາຄັນຫຼາຍ ໃນການ ພັດທະນາຄຳແນະນຳ ສໍາລັບການສິ່ງອອກໄມ້ທຳມະຊາດ ໃນອະນາຄົດ.

### ຄວາມເຂົ້າໃຈ ກ່ຽວກັບຕະຫຼາດສິ່ງອອກ

- ການເຂົ້າໃຈ ເຖິງການປ່ຽນແປງຂອງຕະຫຼາດສິ່ງອອກໄມ້ເປັນກຸນແຈສໍາຄັນ ໃນການຮັກສາການເຂົ້າເຖິງ ຕະຫຼາດ. ໃນປະຈຸບັນ, ຂໍ້ມູນຈາກຕະຫຼາດສິ່ງອອກໄມ້ ລວມທັງການປ່ຽນແປງຂອງຕະຫຼາດ, ຄວາມຕ້ອງການ ຂອງລາຍການ ຜະລິດຕະພັນໄມ້, ຮູບແບບ, ຂະໜາດ ແລະ ຊະນິດພັນໄມ້ ແມ່ນຍັງຈຳກັດສໍາລັບບັນດາຜູ້ ດຳເນີນທຸລະກິດໄມ້. ປະເທດ ສສ ຫວຽດນາມ ເປັນຕະຫຼາດທີ່ໃຫຍ່ ສໍາລັບຜະລິດຕະພັນໄມ້ຈາກ ສປປ ລາວ,

---

ທັງ (ອົງການ CITES). ຖ້າເອກະສານດັ່ງກ່າວພຽງພໍ ແລະ ເຊື່ອຖືໄດ້, ໜ່ວຍງານອະນຸຍາດ FLEGT ຈະອອກໃບອະນຸຍາດ FLEGT ຜ່ານທາງເອເລັກ ໂຕຣນິກໃຫ້ຜູ້ສິ່ງອອກ. ໃນຂະບວນການນີ້, ບໍ່ມີການພິວັດພັນໃນກວດສິນຄ້າຕົວຈິງ ລະຫວ່າງຜູ້ສິ່ງອອກ ແລະ ເຈົ້າໜ້າທີ່ລັດ, ເວັ້ນເສຍແຕ່ເຈົ້າໜ້າທີ່ ມີ ເຫດຜົນ ແລະ ຕ້ອງການດຳເນີນການກວດສອບ.

ສະນັ້ນ ຄວນມີຄວາມພະຍາຍາມ ເຂົ້າໃຈເຖິງຕະຫຼາດ ຂອງປະເທດຫວຽດນາມ ໃຫ້ເລິກເຊິ່ງຕື່ມ. ຂໍ້ມູນການຕະຫຼາດອາດສາມາດໄດ້ຮັບໂດຍຜ່ານການຄົ້ນຄວ້າການຕະຫຼາດໃຫ້ລະອຽດ ໂດຍມີການປະເມີນຄວາມຕ້ອງການຂອງຕະຫຼາດໃນປະເທດຫວຽດນາມ. ຜົນໄດ້ຮັບຂອງການຄົ້ນຄວ້າເຫຼົ່ານີ້ ຕ້ອງໄດ້ສື່ສານກັບບັນດາການຈັດຕັ້ງຂອງພາກລັດ ຂອງ ສປປ ລາວ ເຊັ່ນ ກະຊວງອຸດສາຫະກຳ ແລະ ການຄ້າ, ກະຊວງກະສິກຳ ແລະ ປ່າໄມ້ ແລະ ການສະໜັບສະໜູນຂອງ ສອງກະຊວງນີ້ ອາດລວມໄປເຖິງລາຍລະອຽດອື່ນໆ ເພື່ອຄວາມເປັນໄດ້ໃນການປ່ຽນແປງ ດ້ານນະໂຍບາຍ (ຕົວຢ່າງ: ບັນຊີໄມ້ ແລະ ຜະລິດຕະພັນໄມ້ ທີ່ອະນຸຍາດ ໃຫ້ສິ່ງອອກ ນັ້ນ ຕ້ອງໃຫ້ສອດຄ່ອງກັບຄວາມຕ້ອງການຂອງຕະຫຼາດ).

- ລັດຖະບານ ສປປ ລາວ ຄວນປຶກສາຫາລືກັບ ຄູ່ຮ່ວມງານຝ່າຍຫວຽດນາມ ກ່ຽວກັບນະໂຍບາຍ ແລະ ມາດຕະການ ໃນການອໍານວຍຄວາມສະດວກໃຫ້ແກ່ການຄ້າ. ນອກຈາກນັ້ນ, ບັນດາກົດຈະກຳ ທີ່ລະບຸໃນບົດບັນທຶກຄວາມເຂົ້າໃຈ (MOU) ທີ່ມີຢູ່ ລະຫວ່າງ ກົມປ່າໄມ້, ກະຊວງກະສິກຳ ແລະ ປ່າໄມ້ ແລະ ອົງການບໍລິຫານປ່າໄມ້ ຂອງ ປະເທດຫວຽດນາມ ອາດຈະໄດ້ມີການທົບທວນຄືນ ກ່ຽວກັບການຮ່ວມມືທີ່ຜ່ານມາ ແລະ ສືບຕໍ່ຈັດຕັ້ງປະຕິບັດ ໂດຍແນໃສ່ ການສ້າງສະພາບແວດລ້ອມທີ່ເອື້ອອໍານວຍ ໃຫ້ແກ່ການຄ້າໄມ້ທີ່ຖືກກົດໝາຍຂອງສອງປະເທດ.
- ກົນໄກທີ່ຄ້າຍຄືກັນ ຄວນໄດ້ຮັບການສ້າງຕັ້ງຂຶ້ນ ລະຫວ່າງ ສະມາຄົມໄມ້ ໃນສອງປະເທດ ເພື່ອແລກປ່ຽນຂໍ້ມູນຂ່າວສານດ້ານການຕະຫຼາດ ແລະ ຊຸກຍູ້ໃຫ້ຜູ້ດຳເນີນທຸລະກິດໄມ້ໃນ ສປປ ລາວ ແລະ ສສ ຫວຽດນາມ ຮ່ວມມືເຊິ່ງກັນ ແລະ ກັນ ເພື່ອດຳເນີນ ທຸລະກິດ ແລະ ສະໜັບສະໜູນ ດ້ານການຄ້າ ທີ່ຖືກຕ້ອງຕາມກົດໝາຍ. ຫ້ອງການ ປະສານງານ FLEGT ແລະ ໂຄງການ ProFEB ອາດສາມາດສະໜັບສະໜູນກິດຈະກຳເຫຼົ່ານີ້ໄດ້.

### ການສ້າງຄວາມອາດສາມາດ

- ການສ້າງຄວາມອາດສາມາດໃຫ້ຜູ້ດຳເນີນທຸລະກິດໄມ້ ແມ່ນວຽກງານທີ່ຮີບດ່ວນ. ຜູ້ດຳເນີນທຸລະກິດໄມ້ ທີ່ໄດ້ເຂົ້າຮ່ວມ ໃນການສຳຫຼວດໄດ້ສະເໜີ ໃຫ້ມີການສະໜັບສະໜູນ ເພື່ອສ້າງຄວາມອາດສາມາດໃນຫລາຍໆດ້ານເຊັ່ນ: ການກະກຽມເອກະສານສິ່ງອອກ, ການຄິດໄລ່ອາກອນ, ການປັບປຸງທັກສະແຮງງານ ແລະ ເຕັກໂນໂລຢີ ສຳລັບການປຸງແຕ່ງ.
- ກະຊວງອຸດສາຫະກຳ ແລະ ການຄ້າ, ໂດຍສະເພາະແມ່ນ ກົມນຳເຂົ້າ ແລະ ສິ່ງອອກ, ກົມອຸດສາຫະກຳ ແລະ ຫັດຖະກຳ ແລະ ສອງສະມາຄົມ ຄວນຮ່ວມມືກັນ ໃນການດຳເນີນການປະເມີນຄວາມຕ້ອງການ ທາງດ້ານການສ້າງຄວາມອາດສາມາດ ແລະ ຄວາມຕ້ອງການໃນການຝຶກອົບຮົມ ໃຫ້ຜູ້ຕາງໜ້າຈາກຫຼາກຫຼາຍບໍລິສັດ ທີ່ມີຄວາມແຕກຕ່າງກັນ ທາງດ້ານ (ຂະໜາດ, ແຮງງານ, ລາຍຮັບ, ສາຍການຜະລິດ, ຕະຫຼາດ, ຄວາມເປັນເຈົ້າ

ຂອງ). ການປະເມີນຜົນນີ້ຈະຊ່ວຍໃຫ້ຮູ້ເຖິງຄວາມຕ້ອງການ ໃນການຝຶກອົບຮົມສະເພາະ ສໍາລັບກຸ່ມຜູ້ດໍາເນີນ ທຸລະກິດໄມ້ສະເພາະ. ຄວາມຕ້ອງການ ໃນການຝຶກອົບຮົມເຫຼົ່ານີ້ ຄວນໄດ້ກໍານົດອອກເປັນ ໄລຍະສັ້ນ, ໄລຍະ ກາງ ແລະ ໄລຍະຍາວ.

- ກະຊວງອຸດສາຫະກຳ ແລະ ການຄ້າ, ກະຊວງກະສິກຳ ແລະ ປ່າໄມ້ ແລະ ບັນດາກະຊວງອື່ນໆທີ່ກ່ຽວຂ້ອງ ຄວນ ໃຫ້ມີການສະໜັບ ສະໜູນ ແລະ ຈັດໃຫ້ມີການຝຶກອົບຮົມ ຕາມທີ່ຜູ້ດໍາເນີນທຸລະກິດໄມ້ຕ້ອງການ. ຄວນຈັດ ບຸລິມະສິດໃນການຝຶກອົບຮົມ ເຊັ່ນ: ການກະກຽມເອກະສານສົ່ງອອກ ແລະ ການຄິດໄລ່ອາກອນ, ແລະ ຫົວຂໍ້ອື່ນໆ. ວິສາຫະກິດ ຂະໜາດນ້ອຍ ແລະ ກາງ ທີ່ຍັງມີຊັບພະຍາກອນຈຳກັດ ຄວນໄດ້ຮັບບຸລິມະສິດ ເຂົ້າຮ່ວມໃນການຝຶກອົບຮົມກ່ອນ.
- ໃນໄລຍະຍາວ, ກະຊວງອຸດສາຫະກຳ ແລະ ການຄ້າ, ກະຊວງກະສິກຳ ແລະ ປ່າໄມ້ ແລະ ບັນດາ ກະຊວງທີ່ ກ່ຽວຂ້ອງ ຄວນພິຈາລະນາ ໃນການພັດທະນາຍຸດທະສາດສະເພາະດ້ານ ກ່ຽວກັບອຸດສາຫະກຳໄມ້. ຍຸດທະສາດ ດັ່ງກ່າວ ຄວນສະແດງ ໃຫ້ເຫັນເຖິງວິໄສທັດໃໝ່ຂອງພາກລັດຢ່າງຈະແຈ້ງໃນອະນາຄົດ. ອັນນີ້ກໍ່ໝາຍຄວາມວ່າ ຈະມີການກຳນົດຈຸດດີ ແລະ ຈຸດອ່ອນ ຂອງຂະແໜງການກ່ຽວກັບແຫຼ່ງທີ່ມາຂອງໄມ້, ຜະລິດ ຕະພັນ, ຕະຫລາດ, ແຮງງານ, ເຕັກໂນໂລຢີ ແລະ ອື່ນໆ, ແລະ ອີງໃສ່ນະໂຍບາຍ, ມາດຕະການ ແລະ ຊັບພະຍາກອນທີ່ ຈຳເປັນ ເພື່ອຮັບປະກັນໃຫ້ກິດຈະກຳໃນຍຸດທະສາດນັ້ນ ໄດ້ຮັບການຈັດຕັ້ງປະຕິບັດຢ່າງມີປະສິດທິຜົນ.
- ການສ້າງຄວາມສາມາດໃຫ້ແກ່ສະມາຄົມອຸດສາຫະກຳປຸງແຕ່ງໄມ້ລາວ ແລະ ສະມາຄົມເຝີນິເຈີລາວ ແມ່ນມີ ຄວາມສໍາຄັນຫຼາຍ ສໍາລັບການປະຕິບັດຕາມກົດໝາຍຂອງຜູ້ດໍາເນີນທຸລະກິດໄມ້ ແລະ ການອໍານວຍຄວາມ ສະດວກໃຫ້ແກ່ການຄ້າ. ບົດບາດ ຂອງສະມາຄົມ ຄວນໄດ້ຮັບການຊຸກຍູ້ດ້ວຍກິດຈະກຳທີ່ແໜ້ນແຜ່ນ ແລະ ມີ ຂໍ້ມູນທີ່ເປັນປະໂຫຍດສໍາລັບຜູ້ດໍາເນີນທຸລະກິດໄມ້ ທີ່ເປັນສະມາຊິກຂອງສາມະຄົມ ແລະ ຕໍ່ຈາກນັ້ນ ອາດກະ ຕຸ້ນໃຫ້ຜູ້ດໍາເນີນທຸລະກິດໄມ້ທີ່ບໍ່ເປັນສະມາຊິກ ເຂົ້າຮ່ວມສະມາຄົມຫຼາຍຂຶ້ນ.
- ອາດຈະໄດ້ດໍາເນີນ ການທົບທວນສະພາບ, ຄວາມເຂັ້ມແຂງ ແລະ ຈຸດອ່ອນຂອງສະມາຄົມໃນປະຈຸບັນ. ການ ທົບທວນຄືນນີ້ ຄວນວິເຄາະເຖິງບັນຫາ ກິດຈະກຳຂອງສະມາຄົມ, ສະມາຊິກ, ຄວາມສໍາພັນຂອງສະມາຊິກ ກັບ ອົງການຈັດຕັ້ງຂອງລັດ ແລະ ພາກສ່ວນທີ່ກ່ຽວຂ້ອງອື່ນໆ (ເຊັ່ນ: ຜູ້ໃຫ້ທຶນ), ພ້ອມທັງ ກຳນົດຂໍ້ດີ ແລະ ຂໍ້ເສຍ. ຜົນໄດ້ຮັບຈາກ ການທົບທວນຄວນໄດ້ນຳມາໃຊ້ເປັນປັດໄຈສໍາຄັນ ສໍາລັບການສ້າງຂີດຄວາມສາມາດໃຫ້ແກ່ ສະມາຄົມດັ່ງກ່າວ.
- ພາກລັດ ຄວນພິຈາລະນາ ການມີສ່ວນຮ່ວມຂອງສອງສະມາຄົມໃນຂະບວນການສ້າງນະໂຍບາຍ. ສະມາຄົມ ຕ້ອງມີຍຸດທະສາດ ໃນການສ້າງຜົນປະໂຫຍດໃຫ້ແກ່ສະມາຊິກຂອງຕົນ ໂດຍສະເພາະວິສາຫະກິດຂະໜາດນ້ອຍ

ແລະ ຂະໜາດກາງ. ຜົນປະໂຫຍດເຫຼົ່ານັ້ນອາດປະກອບມີນະໂຍບາຍ ໃນການສ້າງສະພາບແວດລ້ອມທີ່ດີ, ອໍານວຍຄວາມສະດວກໃນການເຮັດທຸລະກິດ ແລະ ຂໍ້ມູນ ກ່ຽວກັບຕະຫຼາດສິ່ງອອກ. ການຂະຫຍາຍການຮ່ວມ ມື ກັບສະມາຄົມໄມ້ ແລະ ຜະລິດຕະພັນໄມ້ ຂອງປະເທດຫວຽດນາມ (VIFOREST) ແມ່ນມີຄວາມສໍາຄັນ ຕໍ່ການຂະຫຍາຍທາງດ້ານການຄ້າເຊັ່ນດຽວກັນ<sup>3</sup>.

---

<sup>3</sup> ໃນຫວຽດນາມ, ສະມາຄົມໄມ້ ແລະ ຜະລິດຕະພັນໄມ້ແຫ່ງຊາດ (VIFOREST) ຈະກ່ຽວຂ້ອງໂດຍກົງໃນຂະບວນການສ້າງນະໂຍບາຍ (ເຊັ່ນ: ການເຈລະຈາ FLEGT VPA, ການພັດທະນາ ລະບົບການຮັບປະກັນຄວາມຖືກຕ້ອງຕາມກົດໝາຍຂອງໄມ້ ຂອງຫວຽດນາມ (VNTLAS), ການຊ່ວຍພັດທະນານະໂຍບາຍ ແລະ ມາດຕະການຂອງລັດຖະບານໃນການຄວບຄຸມການນໍາເຂົ້າໄມ້ ແລະ ການຄ້າຂາຍໄມ້).

ບົດສັງລວມຫຍໍ້ນີ້ ແມ່ນກະກຽມໂດຍ ຊ່ຽວຊານ ຝຸກ ຊວນ ໂຕ ແລະ ສາຍຄຳ ບຸດທະວິງ  
ແລະ ສະໜັບສະໜູນທຶນໂດຍ ລັດຖະບານ ອັງກິດ ແລະ ລັດຖະບານ ເຢລະມັນ

**Contact Details:**

*FLEGT Standing Office.  
Legislation and Forest Inspection Policy Division.  
Department of Forest Inspection.*

*That Dam Campus, Chanthabouly District, Vientiane Capital, Lao PDR.  
Telephone: + 856 21 255 264  
Fax: +856 21 255 263  
Website: [www.FLEGTlaos.com](http://www.FLEGTlaos.com)  
Facebook: Lao FLEGT Standing Office*